

Prueba Discovery Saber



QUINCENAL 5

7°

En tu hoja de respuestas hay un número subrayado, anótalo aquí: _____, ese es tu código; ingresa a www.instruimos.com y haz clic en RESULTADOS EN LÍNEA. Escribe tu código en Estudiantes colegio y luego clic en enviar, encontrarás las calificaciones de esta prueba.

VERIFICA QUE ESTE NÚMERO
APAREZCA EN TU HOJA DE RESPUESTAS

201500588

En el siguiente cuadro encuentras las pruebas que vas a resolver, el número de preguntas y el tiempo disponible para contestarlas

| PRUEBA | N° DE PREGUNTAS | TIEMPO |
|--------------------|-----------------|-------------------|
| MATEMÁTICAS | 5 | 1 HORA |
| LENGUAJE | 5 | |
| CIENCIAS NATURALES | 5 | |
| CIENCIAS SOCIALES | 5 | |
| INGLÉS | 5 | |
| TOTAL | 25 | |

Has recibido un cuadernillo que puedes rayar y hacerle las marcas que sean necesarias, ya que al finalizar te puedes quedar con él. También recibes una hoja de respuestas para contestar las preguntas del cuadernillo rellorando los círculos con lápiz de mina negra número 2; cuando finalices debes entregarla para ser calificada. Antes de iniciar la prueba debes verificar que la hoja de respuestas tenga tu nombre y el número del cuadernillo; luego, sigue las instrucciones impartidas por el encargado de dirigir la prueba.

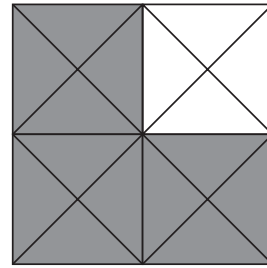
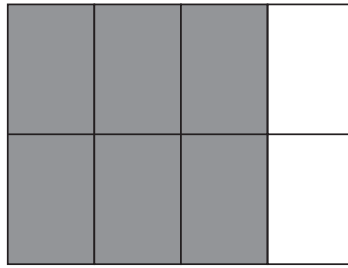
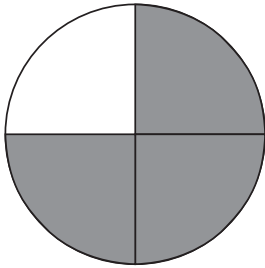
Instruimos



Matemáticas

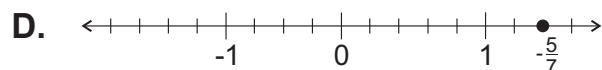
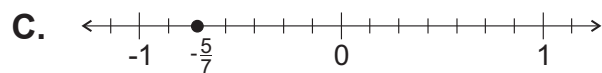
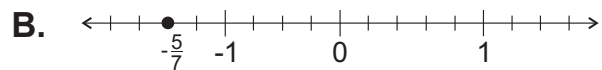
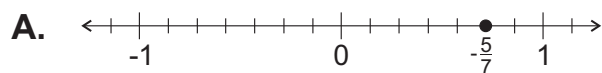
Contesta las preguntas en la hoja de respuesta, llenando el círculo correspondiente a la opción que consideres correcta.

1. Se tienen las siguientes tres figuras

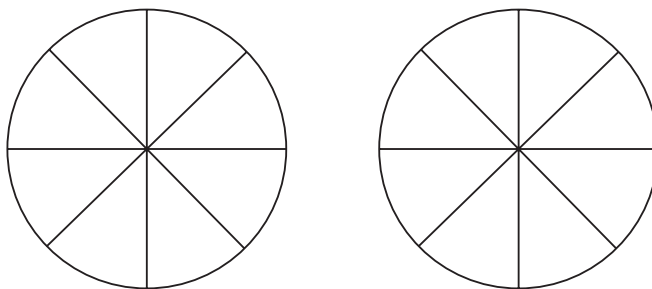


Una expresión equivalente a las representaciones anteriores es

- A. $\frac{3}{6}$
 - B. $\frac{6}{10}$
 - C. $\frac{10}{18}$
 - D. $\frac{15}{20}$
2. Un alumno desea representar el número $-\frac{5}{7}$ en la recta numérica. De las siguientes opciones, la que nos muestra una representación correcta de este número es



En una fiesta de cumpleaños se han dividido, en porciones iguales, dos tortas idénticas como se indica en la figura



Se repartió $1\frac{5}{8}$ entre los asistentes, tocándole a cada uno una porción.

3. La cantidad de asistentes fue igual a
- A. 16
 - B. 13
 - C. 8
 - D. 5
4. Un piano de cola cuenta con 88 teclas, 52 blancas y 36 negras. La razón entre las blancas y las negras es $\frac{52}{36}$. Esta expresión es equivalente a
- A. $1\frac{4}{9}$
 - B. $\frac{28}{18}$
 - C. $\frac{26}{12}$
 - D. $1\frac{8}{9}$
5. Un carnicero desea porcionar 500 g de lomo en 8 raciones de igual peso cada una. Una expresión que represente el peso, en gramos, de cada ración es
- A. $\frac{250}{6}$
 - B. $\frac{200}{4}$
 - C. $\frac{125}{2}$
 - D. $\frac{100}{3}$



Lenguaje

Contesta las preguntas en la hoja de respuesta, llenando el círculo correspondiente a la opción que consideres correcta.

Teniendo en cuenta la siguiente información, responde las preguntas de la 6 a la 8.

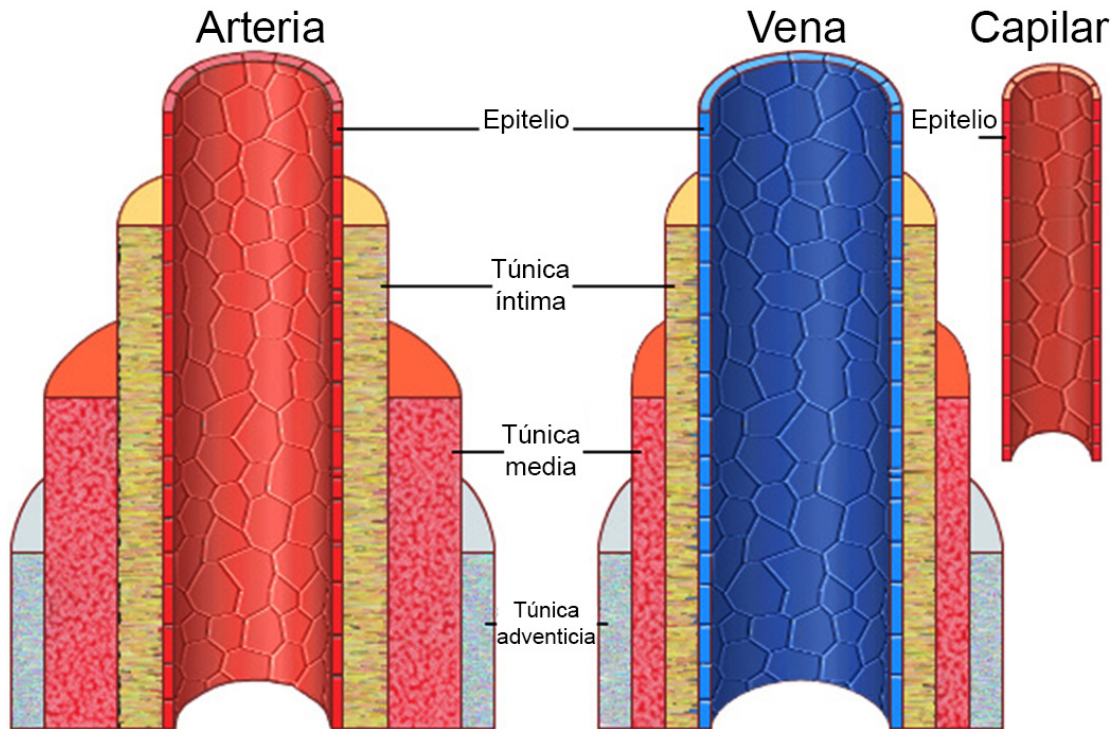
El Diccionario de la Real Academia define la diéresis (¨) como un signo ortográfico que se sitúa sobre la *u* en las sílabas *gue*, *gui*, para indicar que dicha vocal debe pronunciarse; por ejemplo, en *cigüeña*, *pingüino*.

6. Según lo anterior, es posible afirmar que la diéresis se usa
- A. siempre en las combinaciones *gue* y *gui*
 - B. en todas las combinaciones de la *g* y la *u*
 - C. únicamente en las combinaciones *gua*, *gue* y *gui*
 - D. en las combinaciones *gue* y *gui* donde la *u* debe pronunciarse
7. De las siguientes palabras, las que llevan diéresis son, **EXCEPTO**
- A. lengüa
 - B. agüero
 - C. vergüenza
 - D. lingüística
8. Cuando María va al campo ve un águila que lleva un gusano en el pico para sus aguiluchos. De las palabras subrayadas, puedes afirmar que no tienen diéresis porque
- A. hay un error ortográfico y es necesario corregirlo
 - B. hay un diptongo y no es necesario separarlas
 - C. la *u* no se pronuncia como vocal independiente
 - D. no es necesario distinguir el sonido de la *i*

Teniendo en cuenta la siguiente información, responde las preguntas 9 y 10.

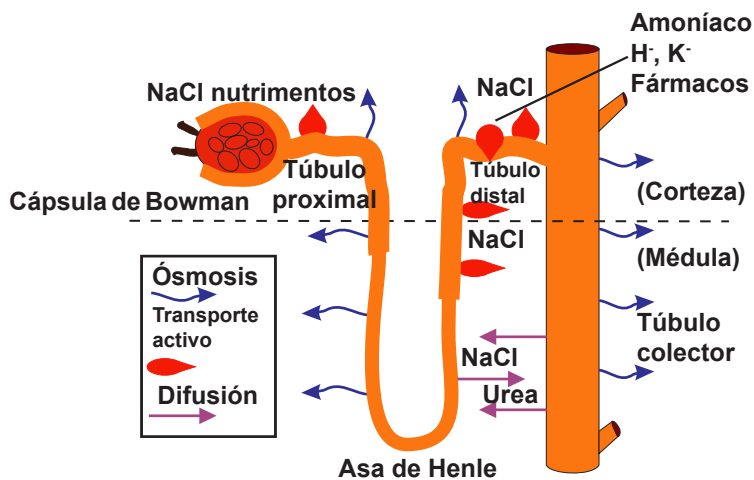
El punto y coma (;) es un signo ortográfico que se usa para separar oraciones que son, por su estructura, independientes entre sí; para separar elementos en una enumeración compleja y que incluye comas, y también se usa antecediendo conectores adversativos o consecutivos como *pero*, *por consiguiente*, *sin embargo*.

9. La oración que ejemplifica correctamente el uso del punto y coma en una enumeración compleja es
- A. Carlos; el hijo de don Rodrigo, Felipe, el hermano de Pedro; y María, son los mejores amigos
 - B. Para hacer una fiesta es necesario llevar comida; buena música; repartir invitaciones y contar con los amigos
 - C. Bogotá es la capital de Colombia; Caracas, la de Venezuela; Lima, la de Perú; y Buenos Aires, la de Argentina
 - D. Carmen, la hija del panadero; está muy triste porque obtuvo bajas calificaciones en el colegio
10. En la oración “hemos estudiado mucho para ganar el examen sin embargo los resultados no eran lo que esperábamos”, el lugar en el que debe ponerse el punto y coma es
- A. antes de la negación, puesto que se va a negar la información anterior
 - B. después del sin embargo, pues justo ahí se da inicio a una nueva oración
 - C. después de la negación, para hacer énfasis en la consecuencia
 - D. antes del sin embargo, ya que esta es una conjunción adversativa



Tomado de: http://recursos.cnice.mec.es/biosfera/alumno/3ESO/aparato_circulatorio/img/arterias.jpg

11. De acuerdo con sus características anatómicas, los vasos sanguíneos están divididos en arterias, venas y capilares. Damaris dice que el gráfico **NO** es correcto, tú
- A. no estás de acuerdo porque el gráfico está completo
 - B. estás de acuerdo porque faltan las válvulas de las arterias
 - C. estás de acuerdo porque le faltan capas a los capilares
 - D. estás de acuerdo porque faltan las válvulas de las venas
12. La función de los riñones es filtrar la sangre para poder sacar los desechos. Esta acción la realizan
- A. las nefronas que se encuentran en los riñones
 - B. los hepatocitos que se encuentran en la vejiga
 - C. las nefronas que se encuentran en la vejiga
 - D. los hepatocitos que se encuentran en los riñones

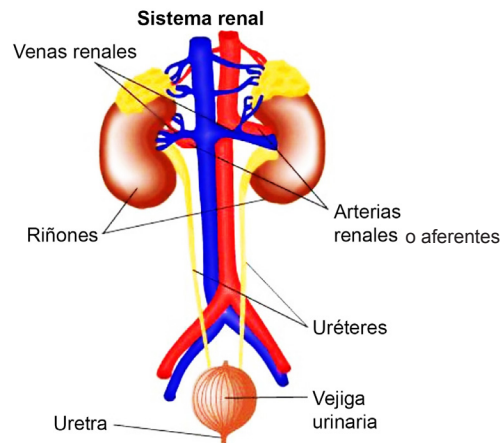
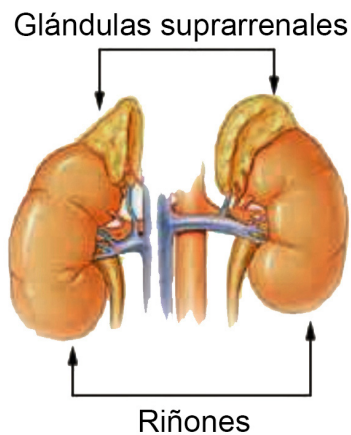


13. Las nefronas por medio del uso de diferentes tipos de transporte logran filtrar de manera eficiente la sangre. El tipo de transporte que se realiza en las flechas sinuosas (→) es

- A. transporte activo porque se realiza a favor del gradiente
- B. ósmosis porque solo deja pasar agua
- C. transporte activo porque se realiza sin gastar energía
- D. ósmosis porque solo deja pasar Na^+

14. Los desechos que van a ser filtrados por las nefronas llegan hasta ellas a través de

- A. las arterias
- B. las glándulas suprarrenales
- C. las venas
- D. los uréteres



Tomado de: http://www.educarchile.cl/UserFiles/P0001/Image/CR_FichasTematicas/2011/Fichas_72-2/137263_biologia_2.jpg

15. Nuestro cuerpo produce múltiples desechos que deben ser expulsados al exterior. Unos de esos desechos son los nitrogenados que son excretados en la orina. La orina se produce en

- A. las venas renales
- B. la vejiga
- C. las arterias renales
- D. los riñones



Decadencia y caída del Imperio romano



En el año 395 d. C. el emperador Teodosio dividió el Imperio romano entre sus dos hijos: Arcadio, quien recibió el Oriente y fijó como su capital Constantinopla, y Honorio, quien recibió el Occidente estableciéndose en Milán y luego en Ravena. Más allá del imperio existían pueblos que eran llamados bárbaros por los romanos. Las sucesivas invasiones de estos pueblos, unidas a los problemas internos, llevaron a que el Imperio romano de Occidente fuera destruido en el 476 d. C., mientras que el Imperio romano de Oriente, un poco más estable, llegó hasta 1453, año en que su capital Constantinopla cayó a manos de los turcos.

Responde las preguntas de la 16 a la 18 con base en la información anterior.

16. La parte del Imperio romano que se mantuvo por más tiempo fue la que se ubicaba al
- A. sur
 - B. norte
 - C. oriente
 - D. occidente

17. La capital del Imperio romano de Oriente era

- A. Constantinopla
- B. Roma
- C. Milán
- D. Bogotá

18. Además de las invasiones de los pueblos bárbaros, otro factor que influyó en la caída del Imperio romano de Oriente fue

- A. la guerra contra los bárbaros
- B. la inestabilidad política y económica
- C. el ingreso de pueblos diferentes al romano
- D. su alianza con Estados Unidos

Ten en cuenta la siguiente información para responder las preguntas 19 y 20.

La presencia de los bárbaros en el Imperio romano no fue repentina sino que se dio poco a poco. Comenzaron a infiltrarse a partir del siglo III, dedicándose a tareas agrícolas o participando del ejército. Ya en el siglo V se produjo su ingreso en mayores cantidades.

Los germanos provenían del norte y del este de Europa, de zonas no aptas para el cultivo, y fueron denominados bárbaros por los romanos por sus costumbres rústicas y primitivas.

Estos pueblos germanos se regían por sus propias leyes, de acuerdo con el derecho de gentes (los romanos poseían un derecho civil para sus ciudadanos y uno de gentes, para los extranjeros). Tenían sus propios jefes y conservaban sus costumbres, no hablaban latín y eran paganos.

19. Otra forma de nombrar a los pueblos bárbaros es

- A. “las personas que hablaban muy bien el latín”
- B. “los que no pertenecían al Imperio de Constantinopla”
- C. “aquellos que habitaban en el sur de África”
- D. “los que no pertenecían al Imperio romano”

20. A partir del texto podemos saber que en cuanto a las leyes los romanos

- A. declaraban la guerra y atacaban a todos los pueblos que estaban en el norte
- B. respetaban las tradiciones religiosas de los pueblos que los invadían
- C. tenían unas para sus ciudadanos y otras para los que llegaban de otros lugares
- D. conservaban las costumbres políticas de la Antigüedad griega y romana

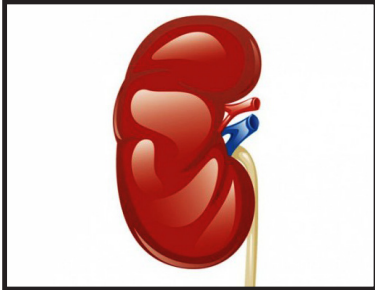


Inglés

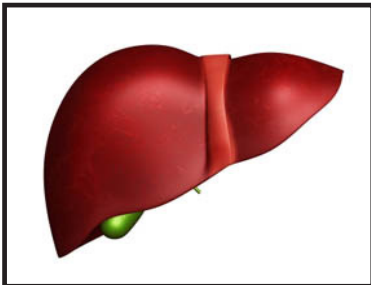
Contesta las preguntas en la hoja de respuesta, llenando el círculo correspondiente a la opción que consideres correcta.

21. The liver is a large, reddish-brown, glandular organ located in the upper right side of the abdominal cavity.

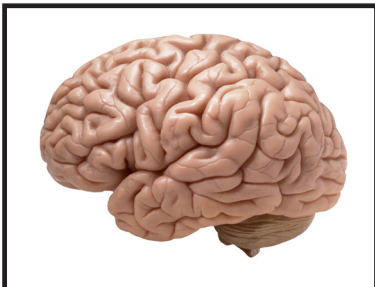
A.



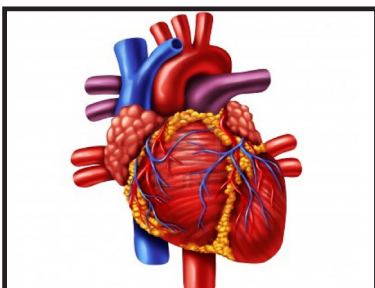
B.



C.



D.

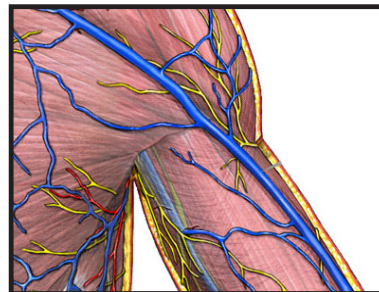


22. The lungs are the two organs that people and animals use to breathe air.

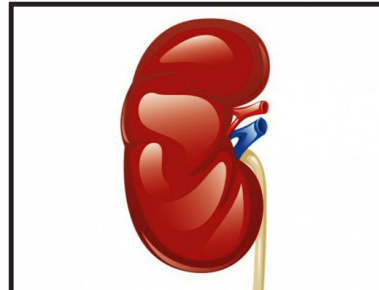
A.



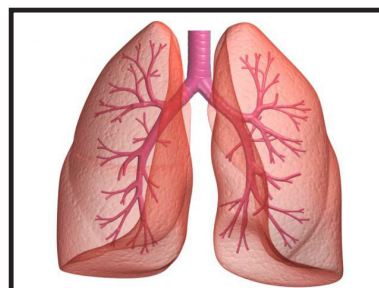
B.



C.



D.



Humans have vital organs that are essential for survival. The 23 is responsible for pumping blood throughout our body. The job of the 24 is to remove waste from the blood and to make urine. The 25 is the body's control center. It is responsible for our thoughts, memory storage and general perception of the world. The lungs are responsible for removing oxygen from the air we breathe.

23.

- A. lungs
- B. veins
- C. heart
- D. brain

24.

- A. kidneys
- B. stomach
- C. arteries
- D. liver

25.

- A. heart
- B. brain
- C. stomach
- D. blood



Instruimos

www.instruimos.com